



輪胎商品

注意事項及宣導資訊



一. 購買貼有「商品檢驗標識」之新胎並注意輪胎使用期限

- (1) 超過製造日期 6 年之新輪胎不得安裝於汽車。
- (2) 建議汽車輪胎使用期限自製造日期起最長為 10 年。
輪胎使用期限依實際使用狀況，得縮短之。

◎商品檢驗標識

輪胎品質之優劣攸關車輛駕駛之行車安全，消費者應購買貼有「商品檢驗標識」之新胎，且了解輪胎使用期限規定，並定期由專業人員評估輪胎狀況以確保輪胎壽命。

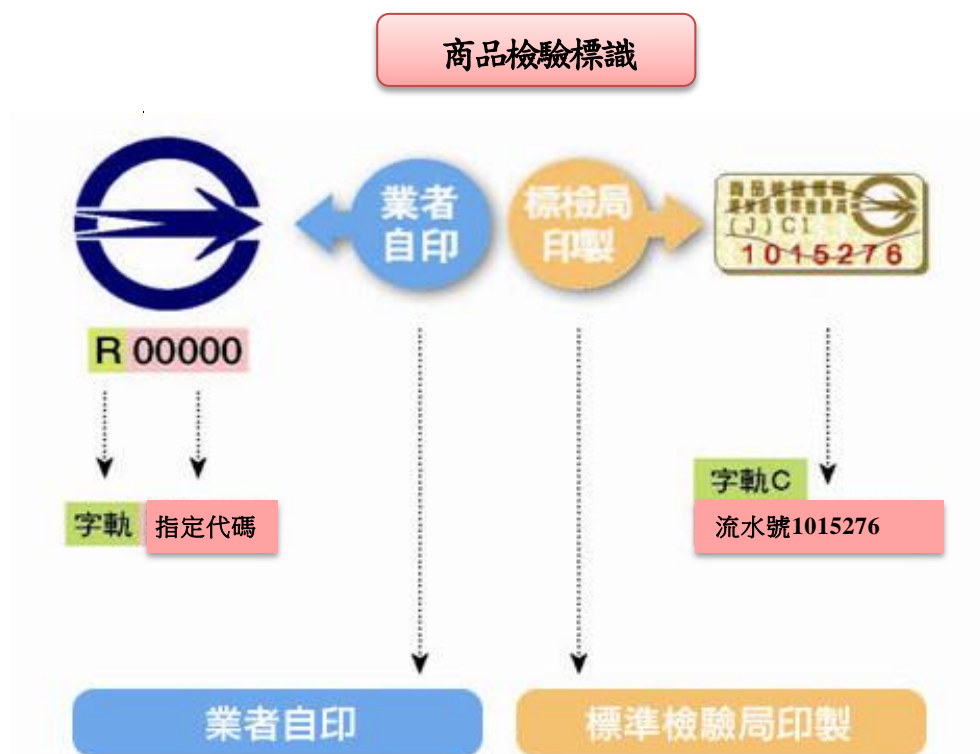


圖 1 商品檢驗標識圖示

◎輪胎製造日期

輪胎製造日期標示方法係指胎邊上之一組四位數字代碼(如圖 2 所示)，「1016」係表示製造日期，其代號前二碼 10 代表生產週別(第 10 週)，後二碼 16 代表生產年份(西元 2016 年)



圖 2 製造日期代碼之標示圖例

◎輪胎安裝及使用期限管理

經濟部標準檢驗局於中華民國 105 年 8 月 31 日公告：

- (1)自 106 年 1 月 1 日前，超過製造日期 6 年尚未安裝於汽車之輪胎，依「消費者保護法」規定，企業經營者應及回收該批商品。違反命令者，依同法第 58 條處新台幣 6 萬元以上 150 萬元以下罰鍰，並得連續處罰。
- (2)自 106 年 1 月 1 日後，超過製造日期 6 年尚未安裝於汽車之輪胎，依「商品檢驗法」第 6 條第 4 項，銷售者不得陳列或銷售。倘銷售者違反該項規定，經通知限期改正，屆期不改正者，得依同法第 60 條之 2 規定處新台幣 1 萬元以上 10 萬元以下罰鍰，並得按次連續處罰。

二. 定期偵測胎壓預防爆胎

- (1) 應定期檢查並調整輪胎氣壓。
- (2) 檢查氣門嘴是否有密合或漏氣現象。

◎確保輪胎胎壓正常

正常的胎壓影響著輪胎的性能表現及使用壽命，胎壓不足時會增加輪胎滾動阻力及油耗，亦是導致爆胎的罪魁禍首，反之胎壓過高時，輪胎中央胎面容易磨損造成磨損不均勻降低輪胎壽命。

目前已有規定汽車須加裝胎壓偵測儀，但仍須注意冷胎狀態下胎壓，以確保輪胎之胎壓處於正常狀態，不但可以增加輪胎壽命、減少燃油消耗並可有效防止爆胎。(如圖 3 及圖 4)

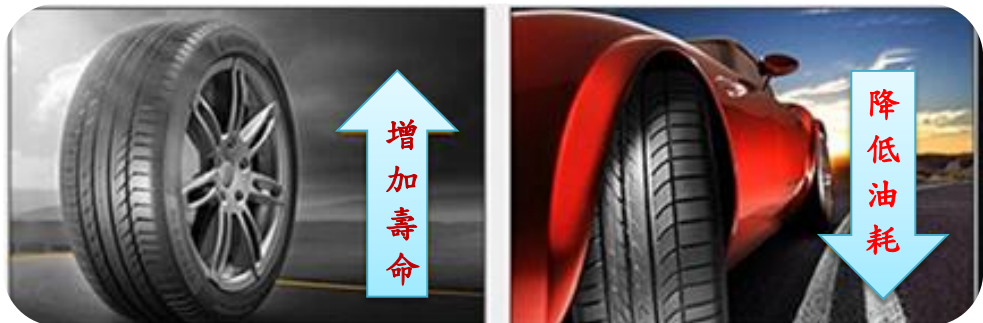


圖 3 輪胎胎壓正常之優點



圖 4 輪胎胎壓異常導致爆胎

◎輪胎胎壓高低對胎面之影響

由於輪胎氣壓不足時，車身重量使輪胎壓扁變形，讓薄弱的輪胎側壁接觸地面，過度摩擦使輪胎溫度不斷增加進而使橡膠層脫落，最終胎面爆裂引發爆胎。反之當胎壓過高時，輪胎中央胎面容易磨損，造成磨損不均勻，且此時輪胎氣壓比制定氣壓高時，持續的高速行駛導致胎體升溫，氣壓再次升高後亦會增加爆胎機率(如圖 5)。



圖 5 輪胎胎壓高低對胎面之影響

◎確保氣門嘴之密合

橡膠氣門嘴在長時間使用後，會逐漸變硬老化出現裂紋，是輪胎漏氣的主要原因。建議消費者在更換輪胎時需一併更換氣門嘴，並確實檢查與鋼圈有無密合或漏氣現象(如圖 6)。

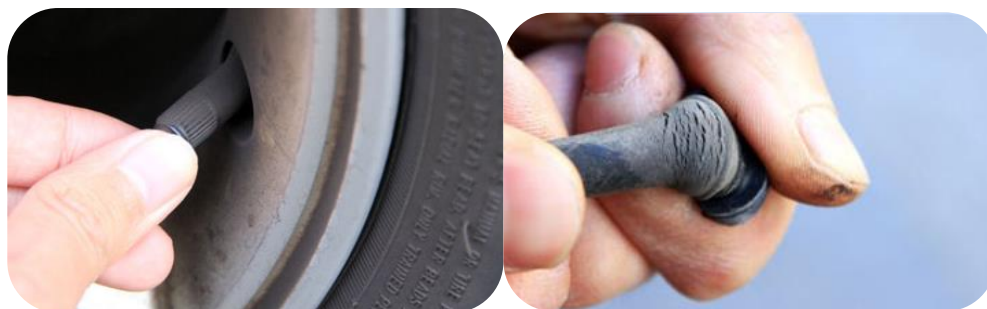


圖 6 確保氣門嘴之密合性

三、注意輪胎胎面磨耗殘溝及胎面狀況

- (1)應定期檢查汽車輪胎溝紋磨耗狀況。
- (2)汽車輪胎溝紋磨耗低於 1.6 公釐則需更換輪胎。

◎輪胎磨耗指示平臺

輪胎胎面提供抓地力、摩擦力和牽引力，以防止車輛打滑和失控，養成定期檢視汽車輪胎溝紋磨耗是否低於 1.6 公釐（即磨耗到磨耗指示平臺，如圖 7 及圖 8）。為了安全起見，交通部已規定外胎要有最低殘溝，所以在胎面部溝底全圓周等距離設有凸起之平臺（汽車輪胎為 6 個以上，機車輪胎為 3 個以上），此突起之平臺稱為磨耗指示平臺（如圖 7），一般在輪胎兩側面會有 TWI 或△磨耗指示點標示。



圖 7 輪胎磨耗指示平臺



圖 8 輪胎殘溝已磨耗至指示平臺(需更換新胎)

◎胎溝深度不足之危險性

當輪胎之胎紋深度不足時，易降低輪胎的摩擦性能及抓地性能，進而增加煞車距離發生危險。尤其在雨天行駛時輪胎將會失去排水防滑作用而產生水漂現象產生意外。因此為維護自身及其他路人之交通生命安全，如輪胎胎面已磨損至胎面磨耗指示點，應即更換輪胎。

◎輪胎胎面異常狀況

應隨時檢查輪胎狀況，如發現輪胎有損壞跡象，如裂紋，凸起、紮釘等或其他不規則磨損(如圖 9)，應即更換輪胎或找專業技師鑑定。



圖 9 輪胎胎面異常狀況(裂紋、不規則磨損、凸起、紮釘)

四、專業的輪胎保養與維護

- (1)隨時檢查輪胎損壞跡象。
- (2)尋找專業技師定期保養及輪胎定位平衡。

◎專業技師定期保養

輪胎的定位及平衡調整關係著車輛的安全性，尋找專業技師定期保養以確認輪胎內部的情況，檢視輪胎不明顯的損傷及使用正確的方法和工具來修理或安裝輪胎，不但可降低車輛搖晃或振動的現象，更可加強安全性及提高輪胎的使用壽命。

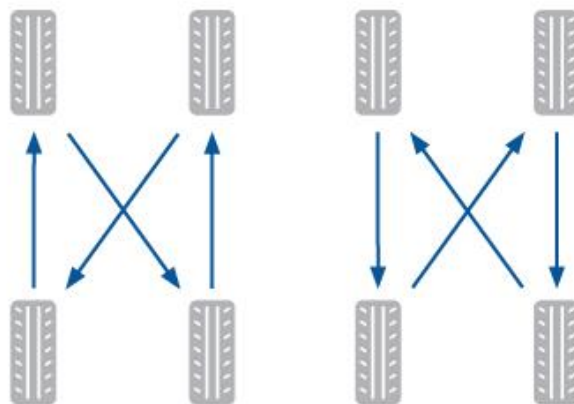


圖 10 尋找專業技師定期保養及輪胎定位平衡

五、其他輪胎商品使用注意事項

- (1) 輪胎的日常保養。
- (2) 養成正確的駕駛習慣。

◎選擇適用的輪胎及正確的駕駛習慣

- 依原廠使用手冊上之說明，使用同規格、同花紋與適用相同條件的輪胎，並注意方向性及用車輛製造商標示之充氣壓力。
- 駕駛時保持行車距離及速限，避免急速起步、緊急煞車、高速過彎等易引起不正常磨耗之損傷輪胎方式。

◎輪胎的日常保養

- 隨時檢查輪胎花紋內發現夾有異物、小石頭、玻璃或金屬時，要隨時剔除，並留意胎壁是否有刮傷。
- 避免輪胎長期曝曬、靠近熱源或接觸礦油類等相關油質(如圖 11)。

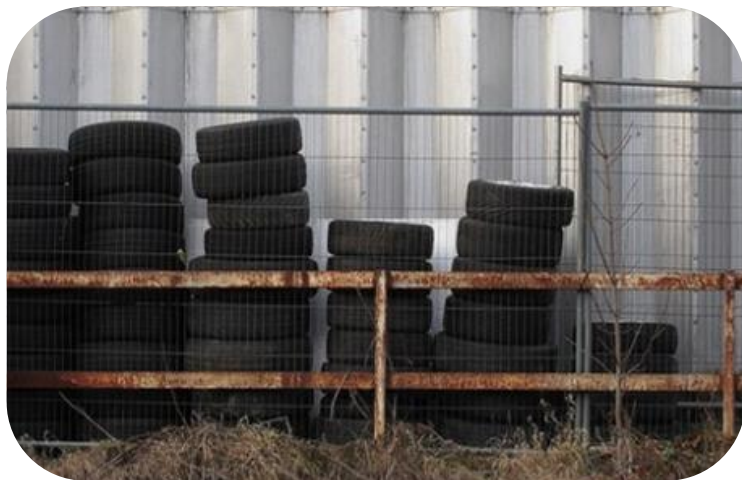


圖 11 錯誤的輪胎儲存方式